

ENCUESTA DE OPINIÓN EMPRESARIAL AGROPECUARIA

Resultados cuadragésima octava etapa

Noviembre de 2011

Contenido

COMUNICADO DE PRENSA.....	3
1. SITUACIÓN ECONÓMICA	5
2. PRODUCCIÓN FÍSICA	7
3. INVERSIÓN	10
4. FACTORES PRODUCTIVOS.....	13
FICHA TÉCNICA MUESTRAL	21

COMUNICADO DE PRENSA

EN CAMINO A LA RECUPERACIÓN PRODUCTIVA DEL AGRO COLOMBIANO, DESPUÉS DE LA OLA INVERNAL

- **Resultados de la encuesta de opinión empresarial agropecuaria, tercer trimestre de 2011**
- **Son 2400 productores del sector agrícola consultados**

La recuperación del potencial productivo agropecuario está en marcha, después de un año de condiciones climáticas desfavorables, dificultades en la consecución de las ayudas destinadas por el Estado para esta emergencia y una infraestructura vial deficiente. Igualmente se perciben señales de recuperación para la mayoría de los 2400 productores agropecuarios consultados en la etapa 48 de la encuesta de opinión empresarial agropecuaria, correspondiente al tercer trimestre de 2011.

En el primer semestre de 2011, el porcentaje de productores agropecuarios que afirmó que su producción física fue menor pasó del 28 al 45 por ciento, es decir tuvo un incremento de 17 puntos porcentuales en seis meses. Esta reducción en la producción es más notoria para el subsector agrícola que para el pecuario, el cual aumentó en 25 por ciento el número de productores que respondieron que su producción física fue menor, mientras que para el pecuario se incrementó en 7 por ciento.

Para el tercer trimestre del presente año, el porcentaje de productores que afirmó que su producción física fue menor, presentó una reducción de 7 puntos porcentuales a nivel agropecuario, el subsector agrícola presenta una reducción de 12 puntos porcentuales y el pecuario se mantiene estable en el 31 por ciento frente a esta pregunta.

Cuando se observan las cifras a nivel de grupos de productos (Dominios), se encuentran comportamientos diferentes frente a esta pregunta, el 77 por ciento de los productores de palma-caña de azúcar y el 71 por ciento de los productores de flores, afirman que su producción física fue igual o mayor a lo presentado en la misma época del año anterior. Caso contrario se presenta con los productores de café, donde el 59 por ciento de los productores aseguró que su producción fue menor.

Para el subsector pecuario, alrededor del 64 por ciento de los productores de carne y leche afirmó que su producción física fue igual o mayor, los avicultores presentan la mayor estabilidad en la producción, el 64 por ciento de los encuestados aseguró que su producción fue igual al mismo periodo del año ante-

rior, el 27 por ciento de los porcicultores destacó que su producción física fue mayor.

El clima, como factor productivo contribuye a la estabilización de la producción, presentando una reducción de 15 puntos porcentuales en su desfavorabilidad, pasando del 40 al 25 por ciento en el balance agropecuario, y se espera que baje al 15 por ciento al finalizar el 2011.

Un efecto directo de la estabilización de la producción, es el mejoramiento de la situación económica, la cual mejoró en el tercer trimestre de 2011, el 77 por ciento de los productores encuestados afirmó que su situación económica es aceptable o buena, mientras que en el trimestre anterior este porcentaje llegaba al 67 por ciento.

Pese a la desfavorabilidad de los precios de venta para el subsector pecuario (18 por ciento), el porcentaje de productores que afirmó que su situación económica es aceptable o buena subió 12 puntos porcentuales, llegando al 80 por ciento. Los productores agrícolas presentaron un aumento de 8 puntos porcentuales en la cantidad en la misma pregunta, pasando de 67 a 75 por ciento el número de productores que aseguró que su situación económica es aceptable o buena, soportada en la favorabilidad de los precios de venta para los productos agrícolas, que para el tercer trimestre llegó al 18 por ciento.

Se puede concluir que el agro colombiano está en camino a la recuperación de su nivel productivo perdido por los efectos de la ola invernal, sin embargo, se tienen que hacer grandes esfuerzos en el mejoramiento de la infraestructura vial, canalización y mantenimiento a diques y jarillones, innovación y transferencia de tecnología entre los más importantes, para lograr un sistema productivo que sea competitivo, más cuando entran en vigencia los tratados comerciales con Estados Unidos y la Unión Europea.

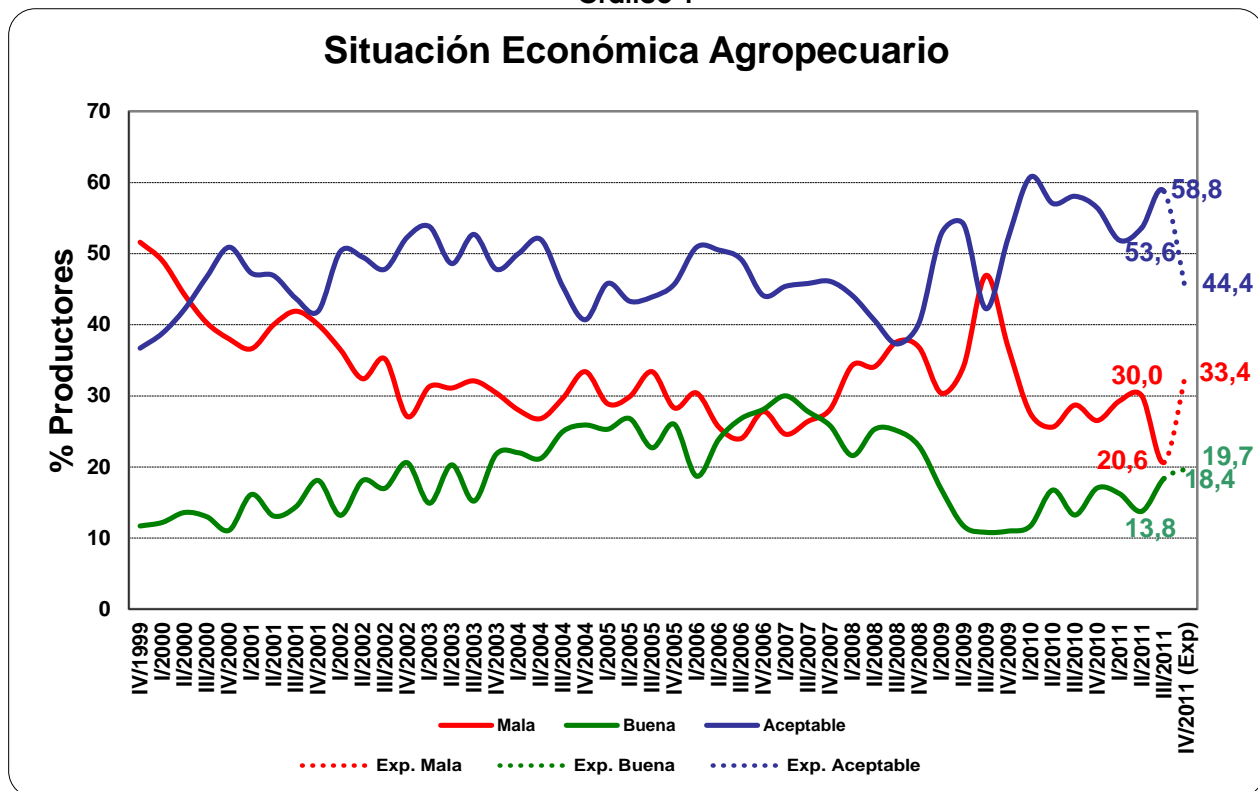
BOGOTÁ, 11 DE NOVIEMBRE DE 2011.

1. SITUACIÓN ECONÓMICA

La percepción favorable de los productores agropecuarios sobre su actual situación económica se ha incrementado en 10 puntos porcentuales frente al trimestre anterior, pasando de 67 a 77 por ciento el número de productores que afirmó que su situación económica es aceptable o buena.

De acuerdo a las expectativas para el cuarto trimestre de 2011, el 20 por ciento de los productores agropecuarios espera que su situación económica sea buena, el 14 por ciento de los productores que afirmaron que su situación económica era aceptable cree que su situación económica será mala para el siguiente trimestre.

Grafico 1

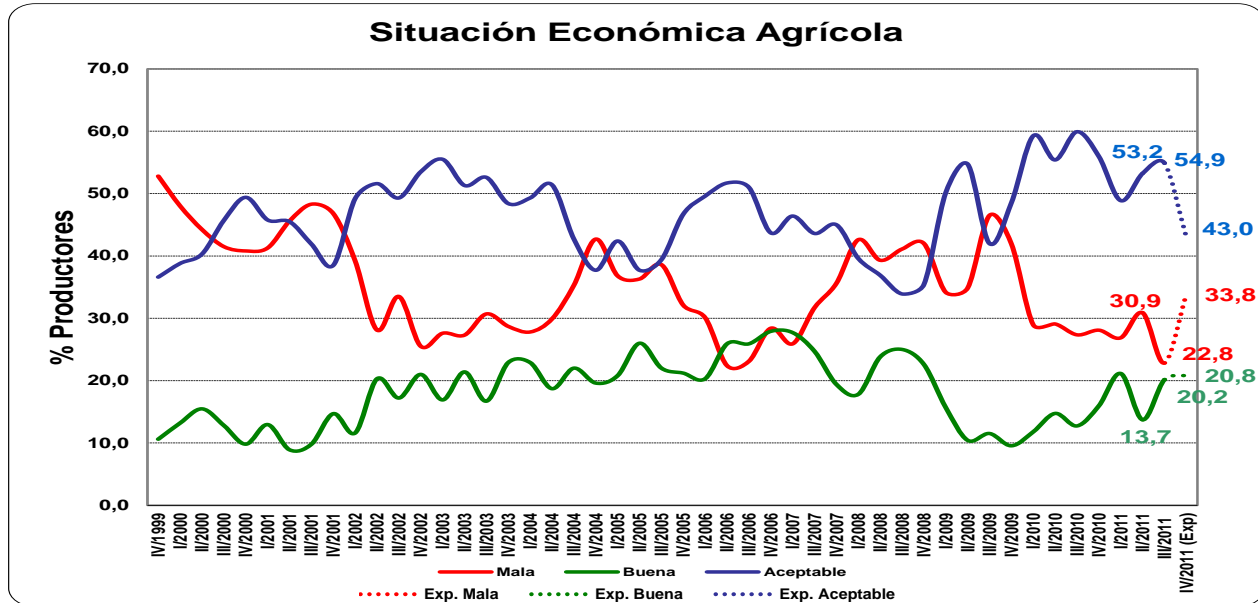


Para el subsector agrícola, se muestra un incremento de 6.7 puntos porcentuales en el número de productores que afirmaron que su situación económica era buena, jalonado por los productores de palma y caña (32%), flores (29%), semestrales de clima cálido (22%) y economía campesina (22%). Los productos que opinaron que su situación económica es aceptable fueron semestrales de clima frío (63%), economía campesina (57%) y banano (56%).

Las expectativas para el cuarto trimestre de 2011 en el subsector agrícola son de mantener una situación económica buena para el 21 por ciento de los encuestados, aceptable para el 43 por ciento y mala para 34 por ciento restante. Los productos que se distinguen por considerar que su situación será buena son

palma y caña (25%), semestrales de clima cálido (23%) y económica campesina (23%), y los que esperan que su situación económica sea mala son los productores de banano (43%), café (39%) y flores (37%).

Grafico 2



El subsector pecuario muestra una recuperación desde el primer trimestre del presente año, en el porcentaje de productores que aseguran que su situación económica es buena, partiendo de 9,5 por ciento al comienzo del año y llegando al 16 por ciento en el actual trimestre, se espera pasar del 18 por ciento a final d año.

Lo porcicultores y los avicultores son los dominios que presentan un mayor porcentaje de productores que aseguran tener una situación económica buena con el 20 y 19 por ciento respectivamente. Las mayores expectativas de tener una situación económica buena para el siguiente trimestre son para los porcicultores (26%) y ganado de leche (22%).

El mayor porcentaje de productores que afirmaron que su actual situación económica es mala, son de los dominios de ganado de carne y leche con el 20 y 19 por ciento respectivamente, mientras que los que esperan que su situación será mala son los avicultores (40%) y ganado de carne (35%).

Grafico 3

Situación Económica Pecuario

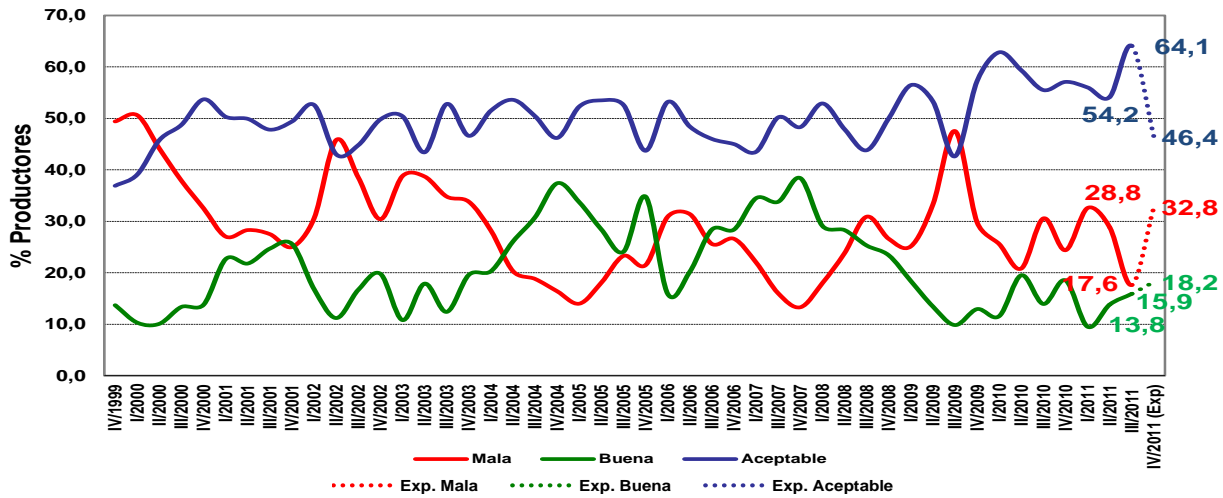


Tabla 1

Como considera su situación económica como productor?

Dominio	Actual: III/2011			Esperado: IV/2011		
	Buena	Aceptable	Mala	Buena	Aceptable	Mala
Agropecuario	18%	59%	21%	20%	44%	33%
Agrícola	20%	55%	23%	21%	43%	34%
Pecuario	16%	64%	18%	18%	46%	33%
Banano	10%	56%	31%	14%	40%	43%
Palma, Caña	32%	51%	14%	25%	54%	18%
Semestral cálido	22%	47%	28%	23%	38%	36%
Semestral Frio	18%	63%	17%	21%	50%	27%
Economía Campesina	22%	57%	19%	23%	43%	32%
Café	15%	55%	29%	21%	40%	39%
Flores	29%	47%	18%	10%	45%	37%
Ganado de Carne	13%	65%	20%	13%	49%	35%
Ganado de leche	14%	65%	19%	22%	47%	28%
Avicultura	19%	60%	16%	13%	42%	40%
Porcicultura	20%	65%	14%	26%	45%	28%

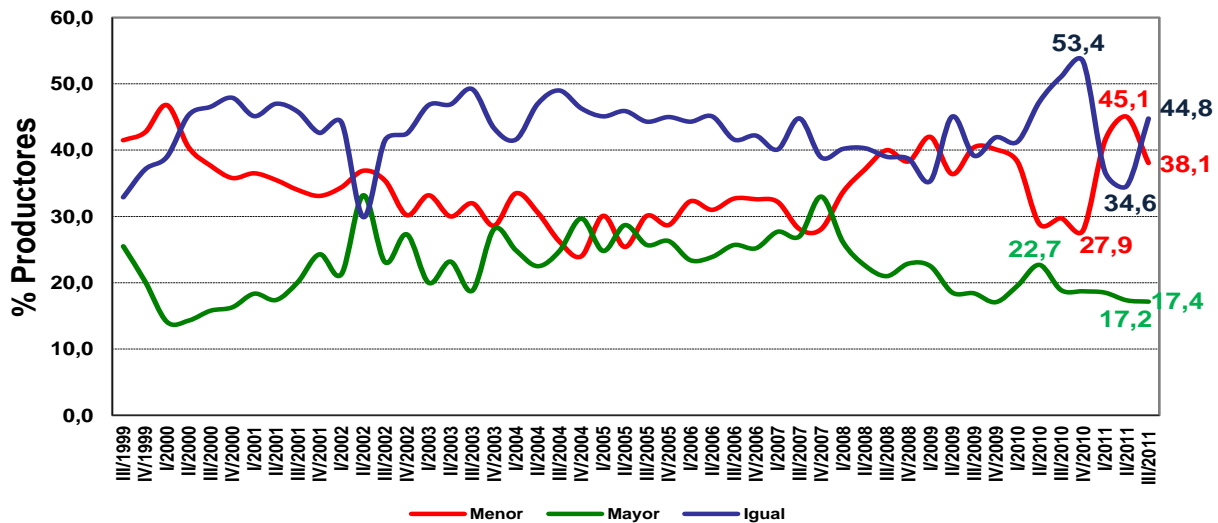
2. PRODUCCIÓN FÍSICA

Para el tercer trimestre de 2011, la producción física muestra una recuperación para el sector agropecuario, el 62 por ciento de los productores encuestados aseveró que su producción física fue igual o mayor a la presentada en la misma época del año anterior, subiendo 10 puntos porcentuales frente al trimestre pasado.

Desde el tercer trimestre de 2010, alrededor de 18 por ciento de los productores consideran tener una producción física mayor. Se nota una caída en el porcentaje de productores que indican tener una producción física menor, el cual llega al 38 por ciento, después de contar con un 45 por ciento en el trimestre anterior.

Grafico 4

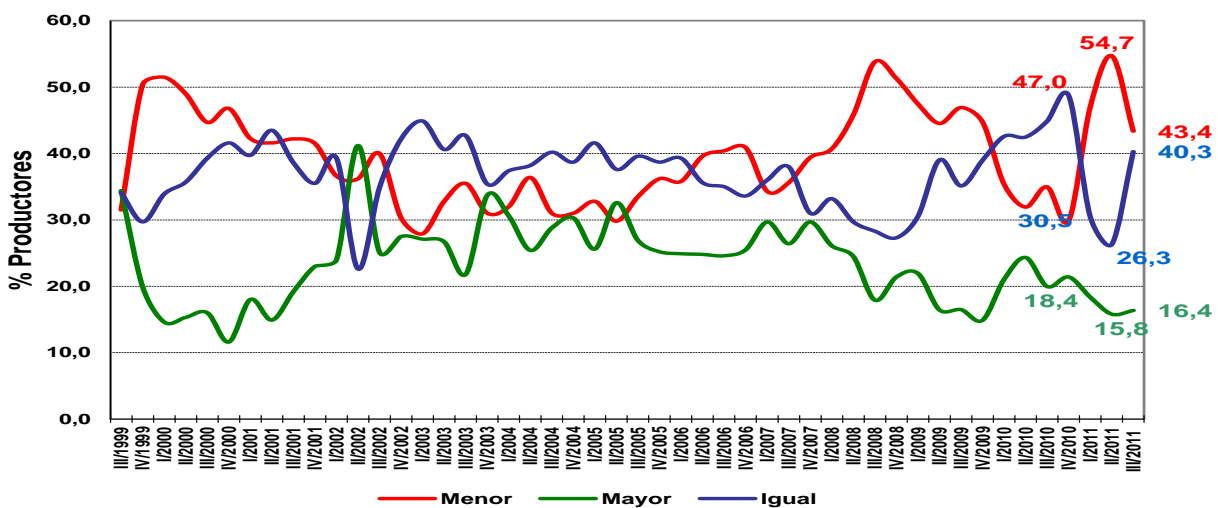
Producción Física Agropecuario



De igual manera que para el sector agropecuario, el subsector agrícola presenta un aumento en la producción física, pasando de 41 a 57 por ciento el porcentaje de productores que considero que su producción física fue igual o mayor, se destaca el aumento de la producción para los dominios de palma y caña (27%) y semestrales de clima cálido (22%) y la disminución de la producción para el 59 por ciento de los productores de café. La mayor estabilidad de la producción la presentaron los productores de flores con el 53 por ciento de encuestados que afirmo que su producción fue igual. (ver tabla 2).

Grafico 5

Producción Física Agrícola



El subsector pecuario mejora levemente su producción física, pasando de 66 a 69 por ciento el número de productores que respondió que su producción física era igual o mayor a la presentada en el mismo periodo del año anterior.

Los productores porcícolas presentan el mayor aumento de la producción, el 27 por ciento de ellos menciono que su producción fue mayor a la presentada el mismo trimestre del año anterior. Alrededor del 34 por ciento de los productores de carne y leche aseguro que su producción física fue menor, el 64 por ciento los avicultores mantienen una producción igual a la del año pasado según sus respuestas. (ver tabla 2)

Grafico 6

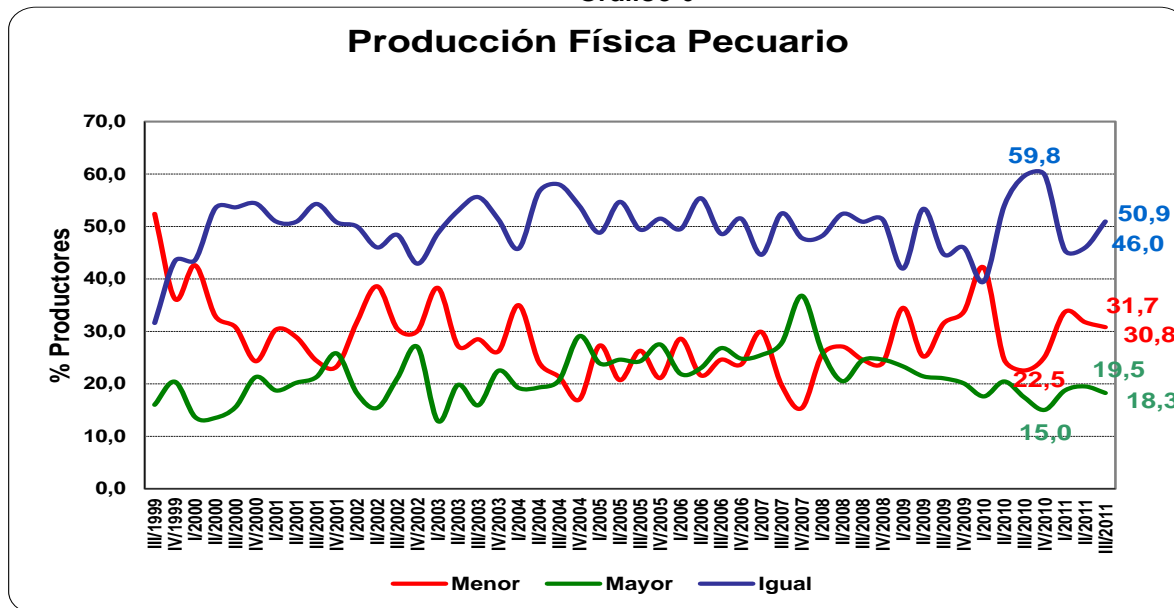


Tabla 2

Durante el trimestre de JUL-AGO-SEP, y respecto al mismo periodo del año anterior, su producción física fué:

Ítem	Mayor	Igual	Menor	NS/NR
Agropecuaria	17%	45%	38%	0%
Agrícola	16%	40%	43%	0%
Pecuaria	18%	51%	31%	0%
Banano	19%	45%	36%	0%
Palma, Caña	27%	51%	23%	0%
Semestral cálido	22%	36%	42%	0%
Semestral Frio	18%	50%	32%	0%
Economía Campesina	14%	47%	39%	0%
Café	16%	25%	59%	0%
Flores	18%	53%	29%	0%
Ganado de Carne	14%	51%	35%	0%
Ganado de leche	19%	48%	33%	0%
Avicultura	13%	64%	22%	0%
Porcicultura	27%	45%	28%	0%

3. INVERSIÓN

3.1. Ampliación Unidad Productiva:

Continúa la tendencia positiva en la ampliación de la unidad productiva, la cual se percibe a partir del primer trimestre de 2011, llegando al tercer trimestre del mismo año con el 17 por ciento de productores agropecuarios que respondieron haber realizado esta inversión, los porcentajes para el subsector agrícola y pecuarios son similares, de 16 y 18 por ciento respectivamente.

Las expectativas de aumentar del tamaño de la unidad productiva para el cuarto trimestre de 2011 son mayores, el 21 por ciento de los productores encuestados afirmaron que piensan aumentar el tamaño de su unidad productiva, de igual manera el 22 por ciento del subsector pecuario y el 20 por ciento del subsector agrícola, esto jalonado por los productores de banano (26%) para el caso agrícola y por avicultura (33%) y porcicultura (28%) para el pecuario (ver tabla 3).

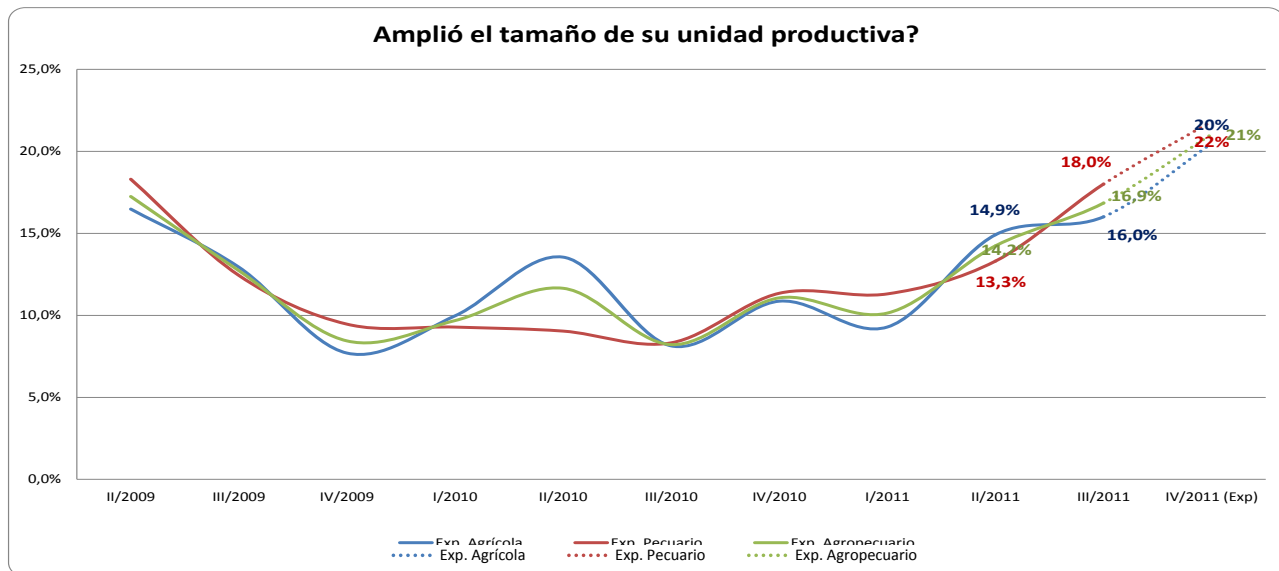


Tabla 3

Amplió el tamaño de su unidad productiva?		
Dominio	III/2011	IV/2011 (Exp)
Agropecuario	17%	21%
Agrícola	16%	20%
Pecuario	18%	22%
Banano	21%	26%
Palma, Caña	21%	23%
Semestral cálido	14%	12%
Semestral Frio	12%	24%
Economía Campesina	14%	20%
Café	20%	22%
Flores	18%	25%
Ganado de Carne	16%	16%
Ganado de leche	19%	18%
Avicultura	21%	33%
Porcicultura	18%	28%

3.2. Inversión Infraestructura Productiva:

La compra de maquinaria se realizó por el 9% de los encuestados, impulsado por los productores de caña y palma, economía campesina y café con el 11 por ciento de respuestas afirmativas. Este tipo de inversión presenta una expectativa de inversión del 15 por ciento de los productores en el último trimestre de este año.

La inversión en obras de infraestructura bajo 7 puntos, llegando solo al 20 por ciento de los productores encuestados en el tercer trimestre de 2011, los productos con mayor inversión en infraestructura son palma y caña (17%) en los agrícolas, y porcicultura (39%) y avicultura (34%) en los pecuarios, se espera mantener este nivel de inversión para el cuarto trimestre del presente año. Ver grafica 8.

La inversión en adecuación de tierras presenta un leve repunte en el tercer trimestre de 2011 a nivel agropecuario, pasando de 20 a 23 por ciento, con una expectativa de inversión en este rubro para el 20 por ciento de los productores encuestados. A nivel de grupo de productos (Dominios), los productores de banano y los productores de carne son los que jalonaron esta inversión con el 36 y 32 por ciento respectivamente. ver tabla 4.

Grafico 8

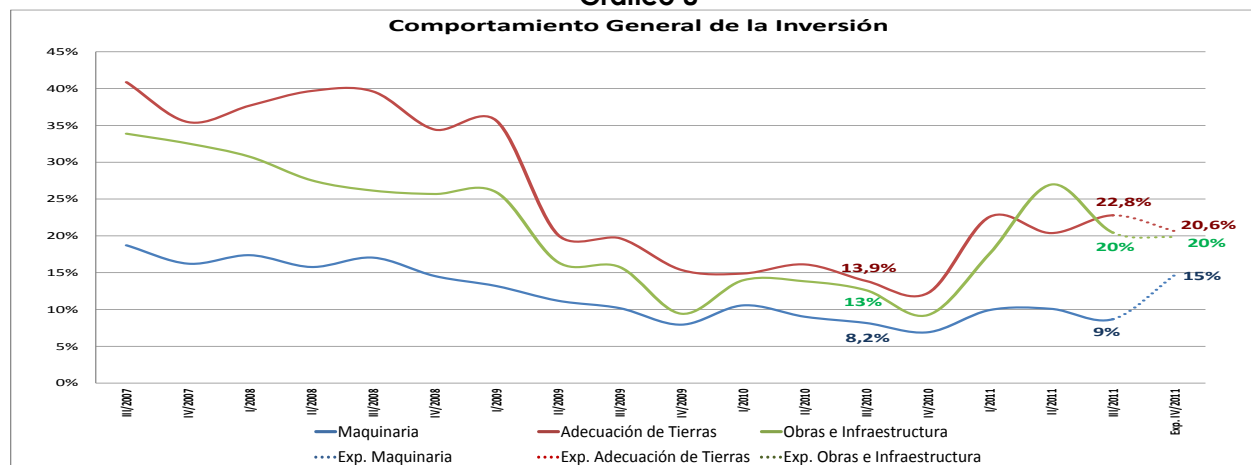


Tabla 4

Dominio	Comportamiento de la inversión tercer trimestre y expectativas cuarto trimestre de 2011					
	Compra de Maquinaria		Obras de Infraestructura		Adecuación de Tierras	
	Si: III/11	Si: IV/11	Si: III/11	Si: IV/11	Si: III/11	Si: IV/11
Agropecuario	9%	15%	20%	20%	23%	21%
Agrícola	9%	15%	14%	17%	22%	20%
Pecuario	9%	15%	29%	23%	23%	22%
Banano	9%	15%	13%	18%	36%	34%
Palma, Caña	11%	18%	17%	30%	27%	20%
Semestral cálido	7%	8%	12%	15%	25%	16%
Semestral Frio	5%	13%	14%	15%	24%	22%
Economía Campesina	11%	19%	14%	16%	23%	21%
Café	11%	15%	14%	18%	12%	12%
Flores	8%	14%	22%	22%	24%	33%
Ganado de Carne	9%	14%	23%	25%	32%	28%
Ganado de leche	10%	16%	25%	23%	25%	18%
Avicultura	3%	15%	34%	21%	12%	16%
Porcicultura	10%	15%	39%	23%	17%	20%

3.3. Compra de Animales:

Al a pregunta, sí compro más animales que lo acostumbrado en la misma época del año anterior, los productores de ganado porcino y leche presentan un incremento en el porcentaje de respuestas afirmativas pasando de 8.7 a 11 por ciento y de 6.1 a 8.4 por ciento respectivamente. Los productores avícolas y los de ganado de carne disminuyeron el porcentaje de respuestas positivas llegando al 4.5 y 10.8 por ciento respectivamente, ver gráfico 9 y tabla 5.

Gráfico 9

Compra de Animales

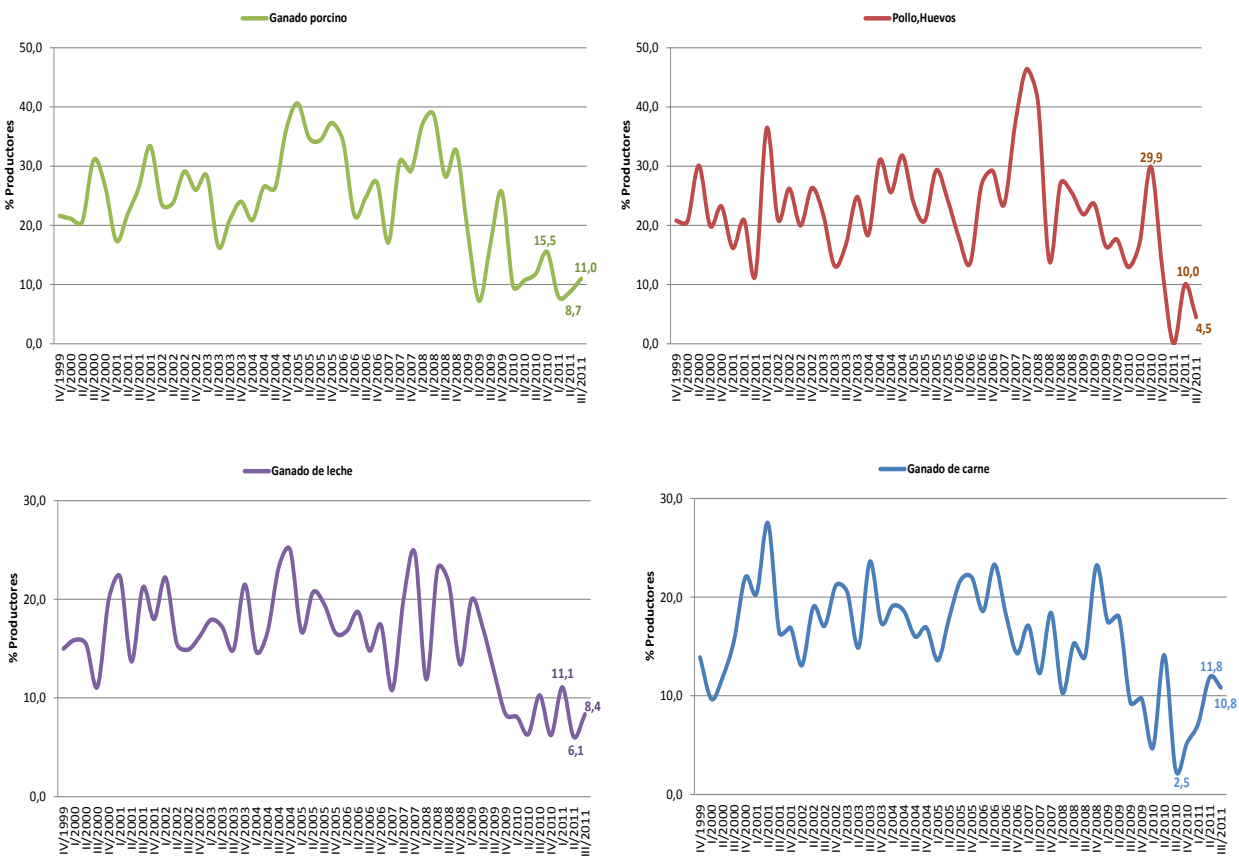


Tabla 5

Dominio	Trimestre III/10	Trimestre II/11	Trimestre III/11
Ganado de Carne	2%	12%	11%
Ganado de leche	10%	6%	8%
Avicultura	30%	10%	4%
Porcicultura	12%	9%	11%

4. FACTORES PRODUCTIVOS

4.1 Balance factores productivos:

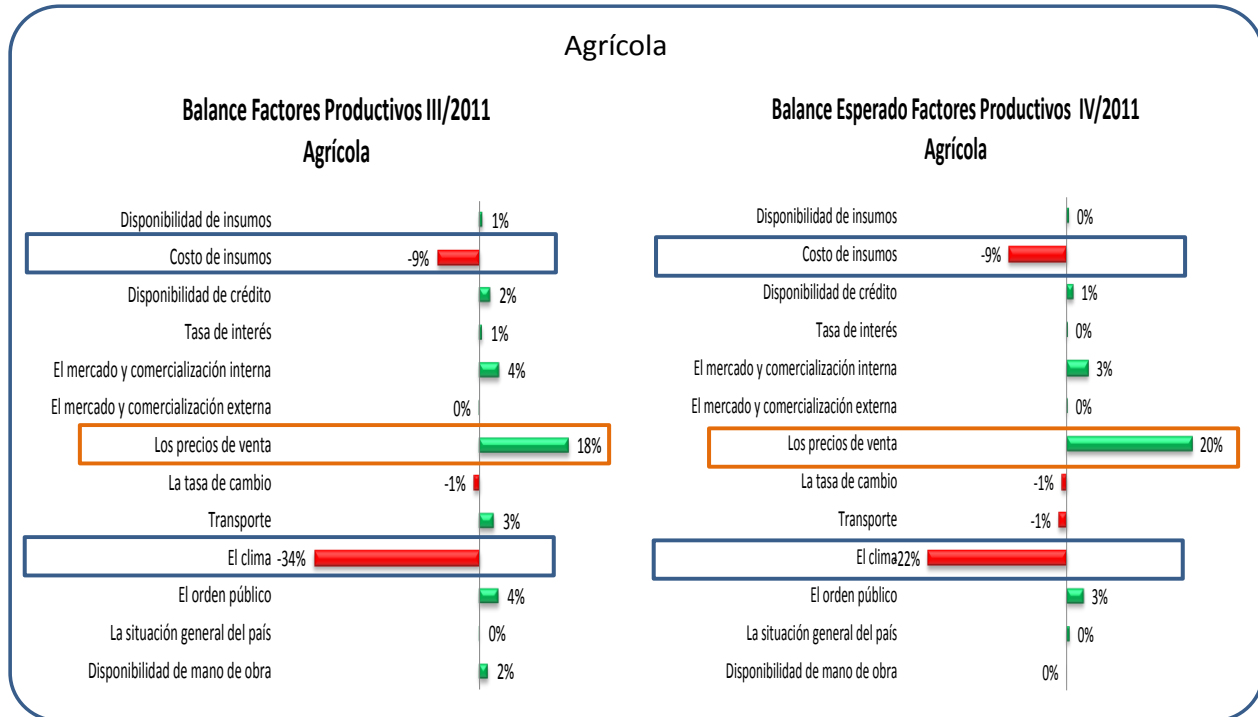
A nivel agropecuario, los factores productivos se comportan de la siguiente manera, se consideraron factores desfavorables los costos de los insumos con un balance negativo de 10% y el clima con el 25%. Se espera para el cuarto trimestre una favorabilidad en los precios de venta (7%), continuara la desfavorabilidad de los costos de los insumos (10%) y el clima (15%).



Los factores productivos a nivel agrícola, muestran un favorabilidad en los precios de venta para el tercer trimestre de 2011 con el 18 por ciento, se espera que esta favorabilidad continúe para el cuarto trimestre con el 20 por ciento. El clima sigue como factor desfavorable para el 34 por ciento de los encuestados, porcentaje menor que en el trimestre anterior, y se espera una reducción de 12 puntos porcentuales de esta desfavorabilidad para el cuarto trimestre, los costos de los insumos son un factor desfavorable para el 9 por ciento de los productores agrícola, este porcentaje se mantiene como expectativa para el siguiente trimestre.

Grafico 11

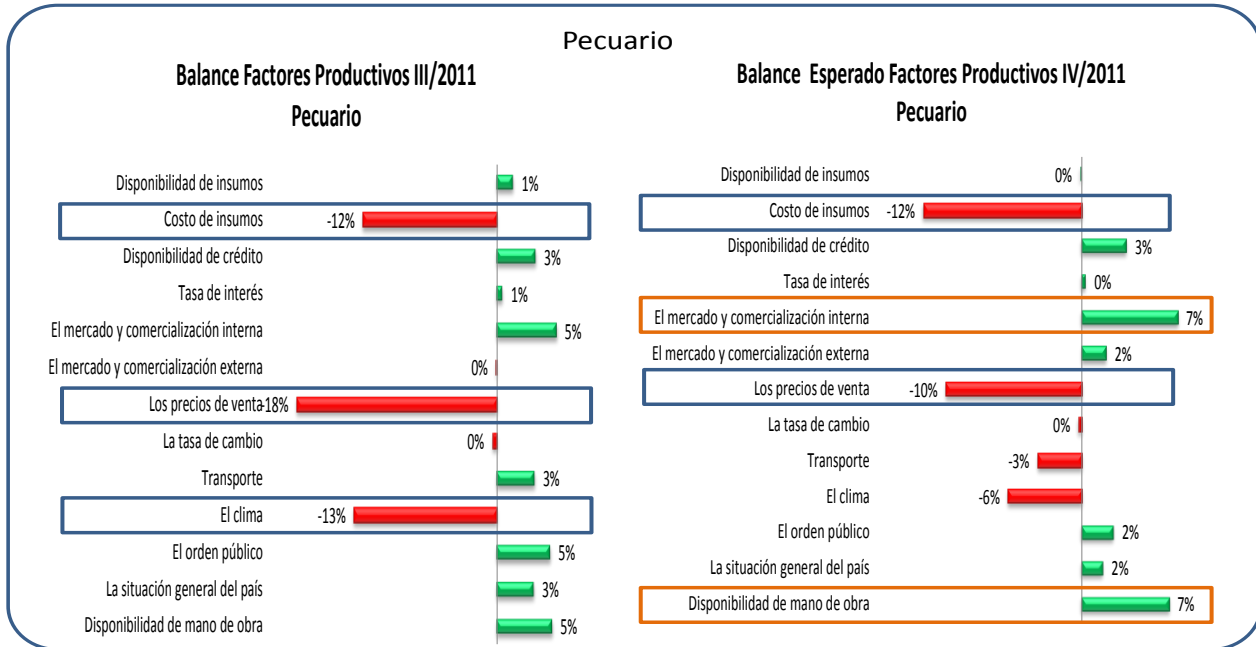
Agrícola



Los factores productivos se comportan diferentes en los productores pecuarios que en los agrícolas, donde los precios de venta son el factor más desfavorable para el tercer trimestre para el 18 por ciento de los productores, seguido del clima y los costos de los insumos con el 13 y 12 por ciento respectivamente.

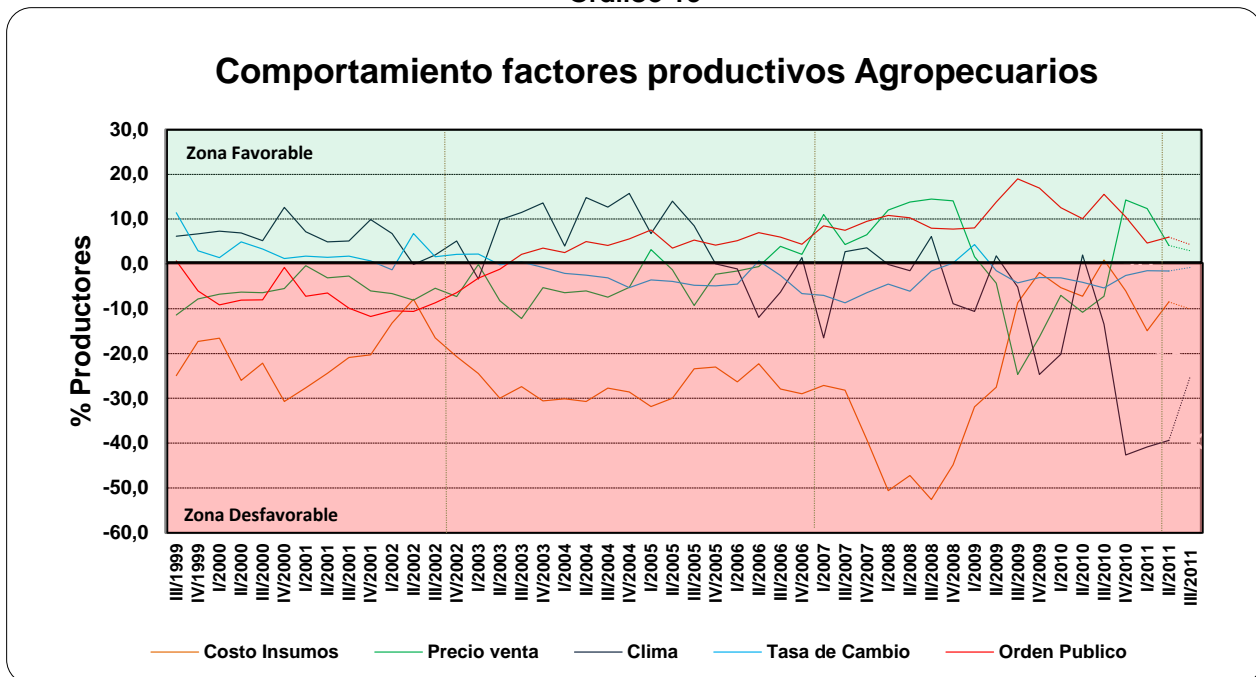
Para el cuarto trimestre, disminuye la desfavorabilidad del clima y los precios de venta llegando al 6 y 10 por ciento respectivamente, el costo de los insumos se mantiene con el 12 por ciento de desfavorabilidad. En este trimestre ya se empieza a ver el transporte como un factor desfavorable para el 3 por ciento de los productores pecuarios.

Grafico 12



Al analizar la serie histórica de los 5 factores productivos más representativos, continúa una leve desfavorabilidad de los costos de los insumos con el 10 por ciento de productores en el tercer trimestre de 2011 y se espera que se mantenga alrededor de éste en el siguiente trimestre, esta desfavorabilidad está por debajo de los niveles críticos del 2008.

Grafico 13



Los precios de venta como factor productivo se mantienen alrededor del 3 por ciento de favorabilidad a nivel agropecuario para el tercer trimestre de 2011, pero se espera para el siguiente trimestre una caída de 4 puntos porcentuales ubicándolo en la zona desfavorable.

Al desagregar este comportamiento a nivel de dominio, se observa que en el subsector agrícola los más favorecidos con los precios de venta son los productores de café, de económica campesina y semestrales de clima cálido con el 33, 22, y 21 por ciento respectivamente, caso contrario se presenta con los productores de flores con una desfavorabilidad de 4 por ciento. En el subsector pecuario, se observa un comportamiento diferente, en el cual, la mayoría de productores afirman que los precios de venta es un factor productivo desfavorable, más notorio para los productores de carne (29%), leche (16%) y avicultura (15%).

El clima como factor productivo presentó una reducción en su desfavorabilidad, pasando del 40 al 25 por ciento, con expectativas de reducción a 15 por ciento para el siguiente trimestre. Los productores que más consideraron el clima como factor desfavorable fueron banano (47%), economía campesina (44%), semestral frío (35%), café (32%) y ganado de leche (25%).

El balance del orden público sigue una tendencia decreciente desde el tercer trimestre de 2010, donde presentaba una favorabilidad del 15 por ciento, un año después, esta favorabilidad presenta un 4 por ciento y se espera que descienda un punto porcentual en el último trimestre del año.

La tasa de cambio en el tercer trimestre de 2011 mantiene un balance casi neutral para el sector agropecuario, ubicándose en la zona desfavorable con un (0,8%) y se espera mantener el mismo valor para el cuarto trimestre, los productores de flores presentan la mayor desfavorabilidad con el 10 por ciento y los productores de banano del 3 por ciento, para el resto de productos es insignificante, ver tabla 6.

Tabla 6

BALANCE FACTORES PRODUCTIVOS ACTUALES											
Ítem	Banano	Palma, Caña	Semestral cálido	Semestral Frio	Economía Campesina	Café	Flores	Ganado de Carne	Ganado de leche	Avicultura	Porcicultura
Disponibilidad de insumos	1%	1%	2%	0%	0%	1%	-2%	2%	1%	1%	1%
Costo de insumos	-3%	-8%	-13%	-8%	-8%	-9%	-4%	-4%	-11%	-22%	-18%
Disponibilidad de crédito	5%	6%	4%	0%	0%	2%	4%	4%	4%	3%	3%
Tasa de interés	0%	0%	0%	0%	0%	2%	2%	1%	0%	0%	1%
El mercado y comercialización interna	6%	3%	2%	10%	7%	1%	-4%	2%	9%	4%	7%
El mercado y comercialización externa	-1%	1%	0%	0%	0%	0%	0%	-1%	0%	0%	1%
Los precios de venta	3%	3%	21%	12%	22%	33%	-10%	-29%	-16%	-15%	-6%
La tasa de cambio	-3%	0%	0%	0%	0%	-1%	-10%	-1%	0%	0%	0%
Transporte	3%	4%	1%	3%	3%	4%	4%	5%	4%	0%	3%
El clima	-47%	-13%	-31%	-35%	-44%	-32%	-10%	-5%	-25%	-1%	-19%
El orden público	5%	1%	3%	5%	5%	3%	6%	4%	7%	1%	5%
La situación general del país	1%	-3%	0%	0%	1%	0%	0%	5%	4%	0%	2%
Disponibilidad de mano de obra	3%	1%	0%	4%	-1%	2%	8%	9%	5%	3%	1%
Ninguno	0%	0%	0%	0%	0%	0%	0%	0%	0%	0%	0%
Otro	26%	3%	10%	8%	16%	-6%	14%	9%	17%	27%	20%
NS/NR	0%	0%	0%	0%	0%	0%	2%	0%	0%	-1%	-1%
Total General	0%	0%	0%	0%	0%	0%	0%	0%	0%	0%	0%

Tabla 7

BALANCE FACTORES PRODUCTIVOS ESPERADOS											
Ítem	Banano	Palma, Caña	Semestral cálido	Semestral Frio	Economía Campesina	Café	Flores	Ganado de Carne	Ganado de leche	Avicultura	Porcicultura
Disponibilidad de insumos	0%	1%	2%	0%	-1%	1%	-2%	0%	0%	-1%	0%
Costo de insumos	-1%	-11%	-12%	-13%	-7%	-12%	4%	-9%	-10%	-18%	-15%
Disponibilidad de crédito	1%	0%	-1%	1%	0%	4%	2%	4%	5%	1%	2%
Tasa de interés	0%	0%	0%	0%	-1%	1%	2%	1%	0%	0%	0%
El mercado y comercialización interna	5%	3%	0%	7%	5%	2%	2%	2%	11%	15%	5%
El mercado y comercialización externa	-1%	1%	1%	1%	0%	1%	-4%	4%	2%	-1%	1%
Los precios de venta	10%	8%	23%	22%	20%	29%	-4%	-24%	-14%	-4%	12%
La tasa de cambio	-3%	1%	0%	0%	0%	-2%	-2%	0%	0%	0%	-1%
Transporte	-3%	1%	-2%	0%	-1%	-1%	-2%	-1%	-4%	-1%	-7%
El clima	-31%	-10%	-27%	-25%	-26%	-15%	-8%	3%	-12%	-3%	-12%
El orden público	3%	0%	2%	2%	4%	2%	6%	2%	5%	1%	1%
La situación general del país	-1%	-3%	2%	1%	1%	0%	0%	2%	3%	-1%	1%
Disponibilidad de mano de obra	3%	3%	0%	0%	-2%	-1%	6%	9%	6%	6%	4%
Otro	18%	3%	12%	4%	8%	-7%	4%	6%	8%	6%	9%

4.2 Insumos con mayor incremento de precio:

El tipo de insumo con mayor incremento de precio a nivel agrícola fueron los fertilizantes, para más del 49 por ciento de los productores encuestados, los más afectados fueron economía campesina (59%), banano (53%) y café (52%). En segundo lugar se encuentran las semillas para los semestrales de clima cálido (29%) y los insecticidas para las flores (18%).

Grafico 14

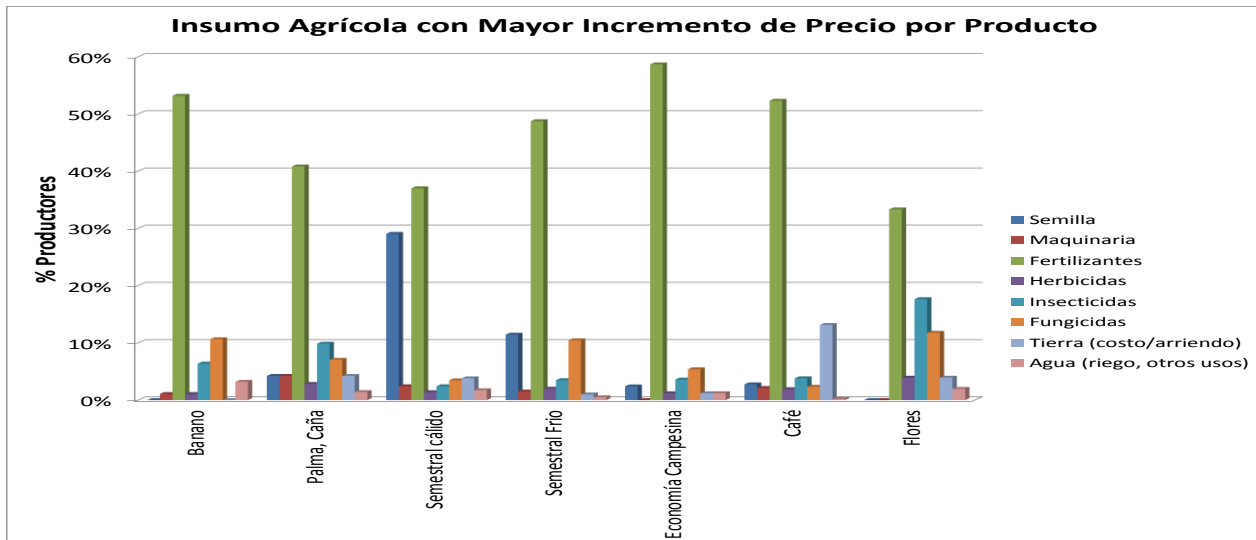


Tabla 8

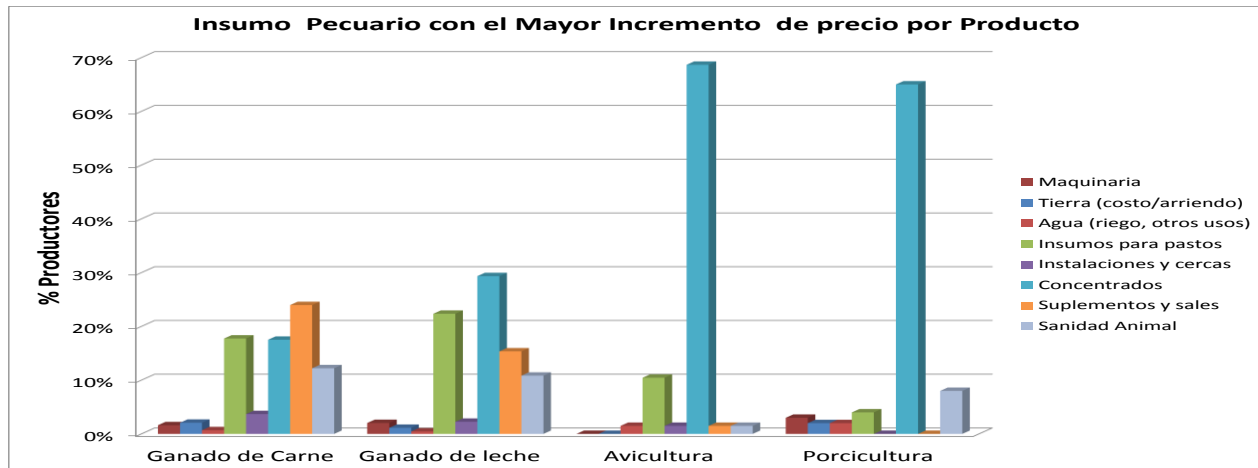
Ítem	III/2010	II/2011	III/2011
Semilla	18%	7%	9%
Maquinaria	5%	2%	1%
Fertilizantes	39%	45%	49%
Herbicidas	3%	3%	2%
Insecticidas	4%	5%	5%
Fungicidas	5%	10%	6%
Tierra (costo/arriendo)	6%	3%	4%
Agua (riego, otros usos)	1%	1%	1%
Otros	4%	9%	15%
NS/NR	15%	15%	8%
Total General	100%	100%	100%

Para el tercer trimestre de 2011 el tipo de insumo con mayor incremento de precio para el subsector pecuario sigue siendo el concentrado, en mayor proporción para los avicultores (69%) y porcicultores (65%), que para los ganaderos dedicados a la producción de carne y leche esta percepción es del 18 y 29 por ciento respectivamente. Para el caso específico de los productores de carne, el insumo con mayor incremento de precio fueron los suplementos y sales con el 24 por ciento.

Tabla 9

Ítem	III/2010	II/2011	III/2011
Maquinaria	5%	1%	2%
Tierra (costo/arriendo)	4%	2%	1%
Agua (riego, otros usos)	1%	0%	1%
Insumos para pastos	28%	8%	15%
Instalaciones y cercas	1%	2%	2%
Concentrados	26%	45%	39%
Suplementos y sales	7%	12%	13%
Sanidad Animal	14%	8%	9%
Otros	10%	16%	7%
NS/NR	10%	16%	7%
Total General	100%	100%	100%

Grafico 15



4.3 Empleo:

El comportamiento del empleo para el tercer trimestre del presente año muestra una fuerte estabilidad, donde el 82 por ciento de los productores agropecuarios encuestados aseguró que mantuvo igual o aumentó el número de trabajadores (familiares o remunerados) ocupados en su actividad, 11 puntos porcentuales más que en el trimestre anterior.

Los dominios que más disminuyeron el número de trabajadores fueron café (27%) y semestrales de clima frío (24%). Para el resto de dominios, el porcentaje de productores que afirmó que mantuvo igual o aumento el número de trabajadores supera el 80 por ciento.

Grafico 16

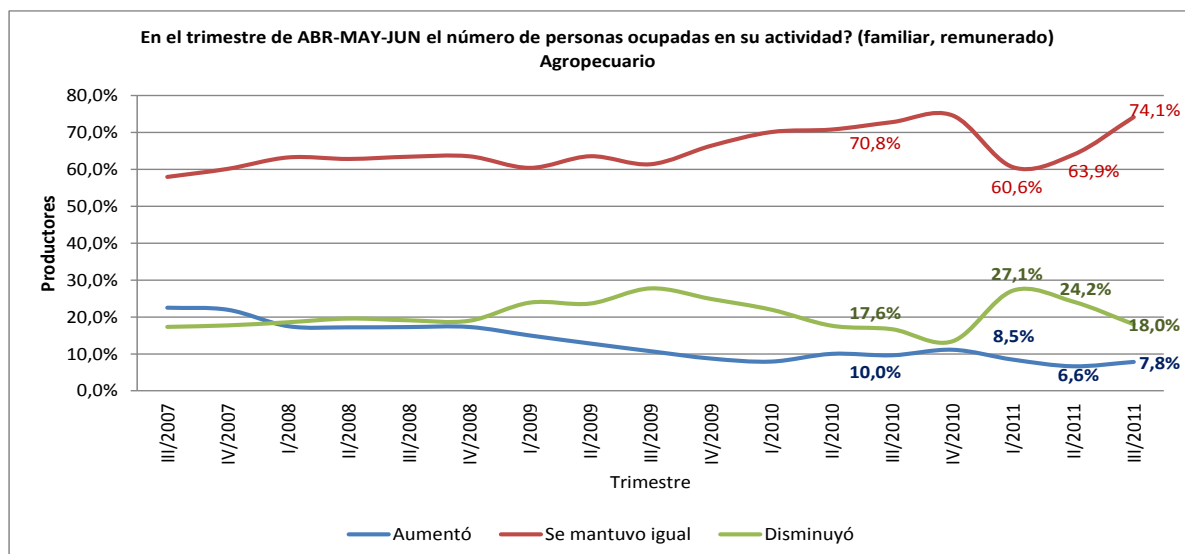


Tabla 10

Ítem	Aumentó	Se mantuvo igual	Disminuyó
Agropecuario	8%	74%	18%
Agrícola	9%	71%	20%
Pecuario	6%	78%	16%
Banano	9%	79%	13%
Palma, Caña	10%	73%	17%
Semestral cálido	6%	78%	17%
Semestral Frio	9%	67%	24%
Economía Campesina	6%	79%	15%
Café	15%	58%	27%
Flores	12%	71%	18%
Ganado de Carne	6%	74%	19%
Ganado de leche	4%	80%	17%
Avicultura	6%	85%	9%
Porcicultura	9%	76%	15%

Encuesta de Opinión Empresarial Agropecuaria Medición trimestre Julio – Agosto - Septiembre de 2011 (Desempeño) Octubre – Noviembre - Diciembre de 2011 (Expectativas)

FICHA TÉCNICA MUESTRAL

Diseño muestral: Veintiocho estratos para el subsector agrícola. Veinte estratos para el subsector pecuario. Muestreo Aleatorio Simple en cada uno de los 48 estratos.

Tamaño de muestra: 2410 entrevistas distribuidas en 1345 productores agrícolas y 1065 Productores pecuarios.

Método de selección: Selección aleatoria mediante algoritmo Coordinado Negativo de marcos de lista.

Error muestral estimado La amplitud del INTERVALO de CONFIANZA para una probabilidad del 95% en las estimaciones de los subsectores y del sector agropecuario son:

Amplitud del INTERVALO de CONFIANZA al 95% de confiabilidad

	5%	15%	25%	35%	50%
Agricultura	0,76%	1,23%	1,54%	1,62%	1,76%
Pecuario	1,05%	1,72%	2,08%	2,29%	2,40%
TOTAL	0,6%	1,1%	1,3%	1,4%	1,5%

Período de realización: Del 29 de Septiembre a Octubre 20 de 2011.

Responsable: BORIS YESID RAMIREZ RINCON

Fuente: Equipo Económico SAC - Grupo EOEa

Contacto: bramirez@sac.org.co
<http://www.sac.org.co>